



# 彩都ニュース

ここでは、彩都に関するさまざまなトピックスを皆さまにお届けいたします。

## 第2回 環境学習特別授業



1月24日(金)、彩都の丘学園3年生児童を対象に、環境学習授業を行いました。今回は、昨年10月に続く2回目の授業で、講師は前回と同じく、大阪府立環境農林水産総合研究所生物多様性センターの近藤先生と石井先生、昆虫科学教育館のカマキリ博士こと渡部先生。前の授業で学んだことを振り返り、感じたことや思ったことをもとに、イラストを描いてもらいました。後日選考会を開催し、その中で特に心に残る作品を公園の看板にする予定です。



現在、昨年度の3年生の作品を看板として設置しています。

## 生 課外授業講師による 生き物が好きになるコラム!



### ダンゴムシ

子どもたちに人気の高い「ダンゴムシ」。コロリと丸くなるところがかわいいですが、同じ習性を持つ生き物は他にもいます。例えば、沖縄地域に生息するヒメマルゴキブリや、哺乳動物のアルマジロなど。これらは敵に遭遇した時、その場で丸まって弱いお腹を隠すことで身を守ります。

しかし、ダンゴムシが丸まるのは、そういった理由だけではないかもしれません。丸くなると小さな石や砂に紛れてその場に溶け込み、敵に見つかりにくくなるメリットがあります。さらに、丸まって隙間などに転がり落ちてしまえば、捕まりづらくなるのです。

ダンゴムシと呼んでいますが、実は昆虫の仲間ではなく、エビ、カニと同じ甲殻類の仲間。足の数には7対、14本あります。観察してみるとおもしろいですよ。



【昆虫科学教育館より】

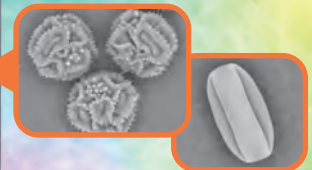
54回 彩都凸凹たんけん隊

大阪大学環境サークルGECsのお兄ちゃん・お姉ちゃんと

# 電子顕微鏡を使って 公園にある落ち葉などを 見てみよう!



何の植物かな?



日時 3月1日(日)  
受付 ▶ ゴゴ1時~1時30分  
開催 ▶ ゴゴ1時30分~4時  
場所 ▶ 彩都西公園管理棟

参加費 無料

定員 40名

\*イベント内容は諸事情により変更する場合があります

ゲームやクイズも 楽しめるよ!

いつも何気なく歩いている公園の中の「マイクロの世界」をのぞいてみよう!今回は日立ハイテクさんにご協力いただき、電子顕微鏡を使って身近なものを観察します。肉眼では見えなかった不思議な形が見えてくるかもしれませんよ!皆さまのご参加お待ちしております。

お問い合わせは... ☎06-6949-3191 彩都凸凹たんけん隊事務局

HP [www.saito.tv](http://www.saito.tv)

\*当日12時時点で茨木市又は箕面市に何らかの「特別警報」か「暴風警報」が発令されている場合は実施しません。その後に発令された場合はその時点で中止します。新型コロナウイルスの影響により中止する場合があります。中止等の情報は、ホームページでお知らせします。

参加方法は、事前申込みではなく「参加カード方式」です。下記のカードに保護者が記入して、当日、受付にもってきてください。

\*記入いただいた個人情報は、当日の緊急対応と参加者の傾向を調査するためだけに使用し、カードは活動終了時にお返しします。

\*行事中に撮影した写真の肖像権は主催者に帰属し、ホームページや広報誌などで使用することがありますので、ご了承ください。なお、写真等の利用が不可の場合はイベント時にスタッフまでお申し出ください。

## 彩都凸凹たんけん隊 さんかカード

氏名 保護者を含め、参加される家族全員のお名前を記入してください。

Blank area for entering names

計 人

年齢 あてはまる年代全てに○をしてください。

住所 あてはまる番号に○をして丁目の数字を記入してください。

- 乳幼児・年少・年中・年長・小1・小2・小3
- 小4・小5・小6・中学・高校・大学・大人

- 1. 彩都あさぎ 丁目
- 2. 彩都やまぶき 丁目
- 3. 彩都粟生南 丁目
- 4. 彩都粟生北 丁目
- 5. その他の茨木市
- 6. その他の箕面市
- 7. その他の地域

緊急連絡先 (就学前のお子さんには必ず保護者の付き添いをお願いします)

携帯または自宅電話番号

氏名